

6. Abbildungen

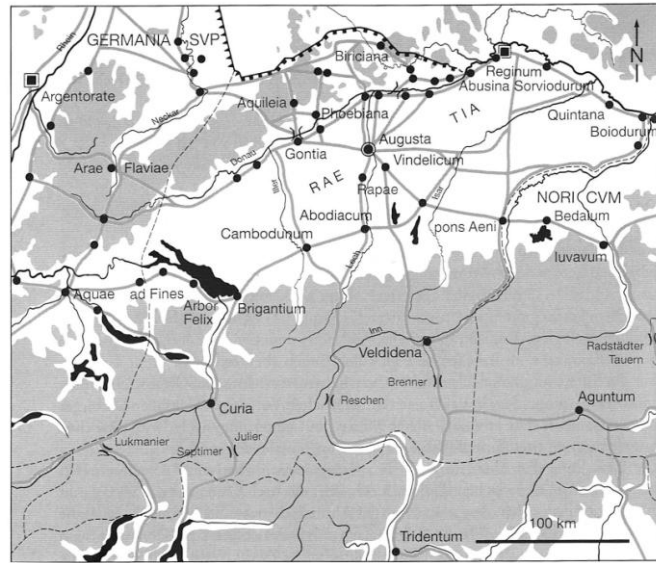
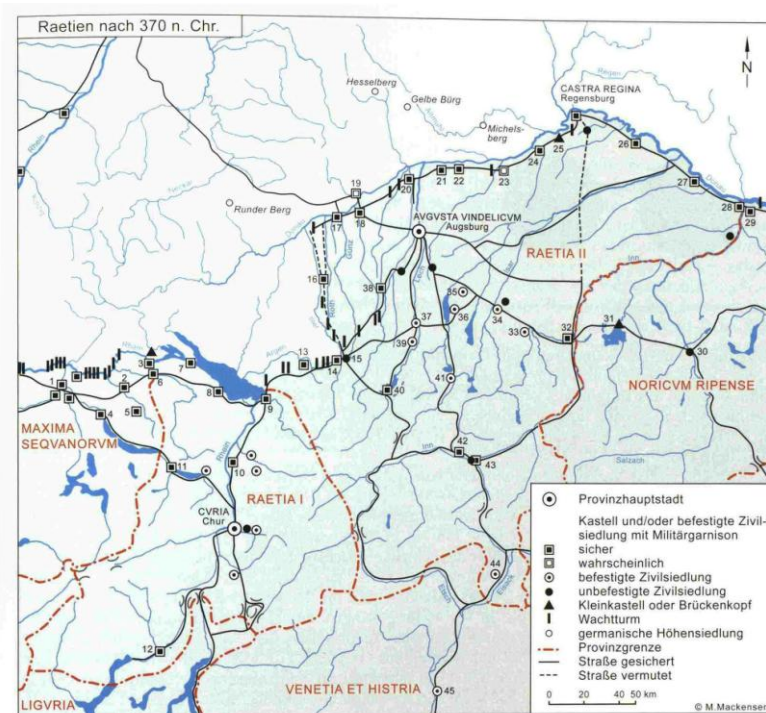


Abb. 1: Raetien im 2. Jh. (RiB, 208 Abb. 34.)



Die Provinzen Raetia prima et secunda im späten 4. Jh. (nach 370 n. Chr.) mit Kastellen, Wachtürmen und (un-)befestigten Zivilsiedlungen. 1 Windisch; 2 Oberwinterthur; 3 Burg bei Eschenz; 4 Zürich; 5 Irgenhausen; 6 Pfyn; 7 Konstanz; 8 Arbon; 9 Bregenz; 10 Schaan; 11 Weesen; 12 Bellinzona; 13 Bettmauer bei Isny; 14 Kempten-Burgthalde; 15 Kempten-Lindenberg; 16 Kellmünz; 17 Günzburg; 18 Bürgle bei Gundremmingen; 19 Faamingen; 20 Burghöfe bei Mertingen; 21 Burgheim; 22 Neuburg; 23 Manching; 24 Eining; 25 Unteraal; 26 Straubing; 27 Künzing; 28 Passau; 29 Passau-Innstadt; 30 Salzburg; 31 Sebruck; 32 Pfaffenhofen; 33 Valley; 34 Römerschanze bei Grünwald; 35 Weßling-Frauenwiese; 36 Widdersberg bei Hersching; 37 Lorenzberg bei Epfach; 38 Goldberg bei Türkheim; 39 Altenstadt; 40 Füssen-Schlossberg; 41 Moosberg bei Murnau; 42 Martinsbühl bei Zirl; 43 Innsbruck; 44 Säben; 45 Trient.

Abb. 2: Raetien im 4. Jh. (Mackensen/Schimmer 2013, 411 Abb. 178.)



Abb. 3: Bevölkerungsgruppen im italienischen Raum vom 6. bis 4. Jh. v. Chr. (DNP Supplement, 77.)



*D(is) m(anibus) [e]t | perpetuae securitati. | C. Iul(ius) Achilleus
 dec(urio) | suae civ(itatis) sibi et | Aureliae Antonillae | coniugi
 pudicissimae | feminae rarissimae et | C. Iulio Antonino filio | vivos
 vivis fecit et | Aureliae Iuliae filiae | infanti dulcissimae quae | vixit
 ann(um) I mens(es) VIII d(ies) XVI. | O(pto) t(erra) s(it) t(ibi)
 l(evis).*

Abb. 4: Grabaltar aus Augsburg aus dem 3. Jh. (Wagner 1958, 33, 225, Taf. 13.)



Abb. 5: frühchristliche Grabinschrift des/der *Sarmannus/a* aus Regensburg aus dem 5. Jh. (Reuter/Scholz 2005, 111 Abb. 171.)

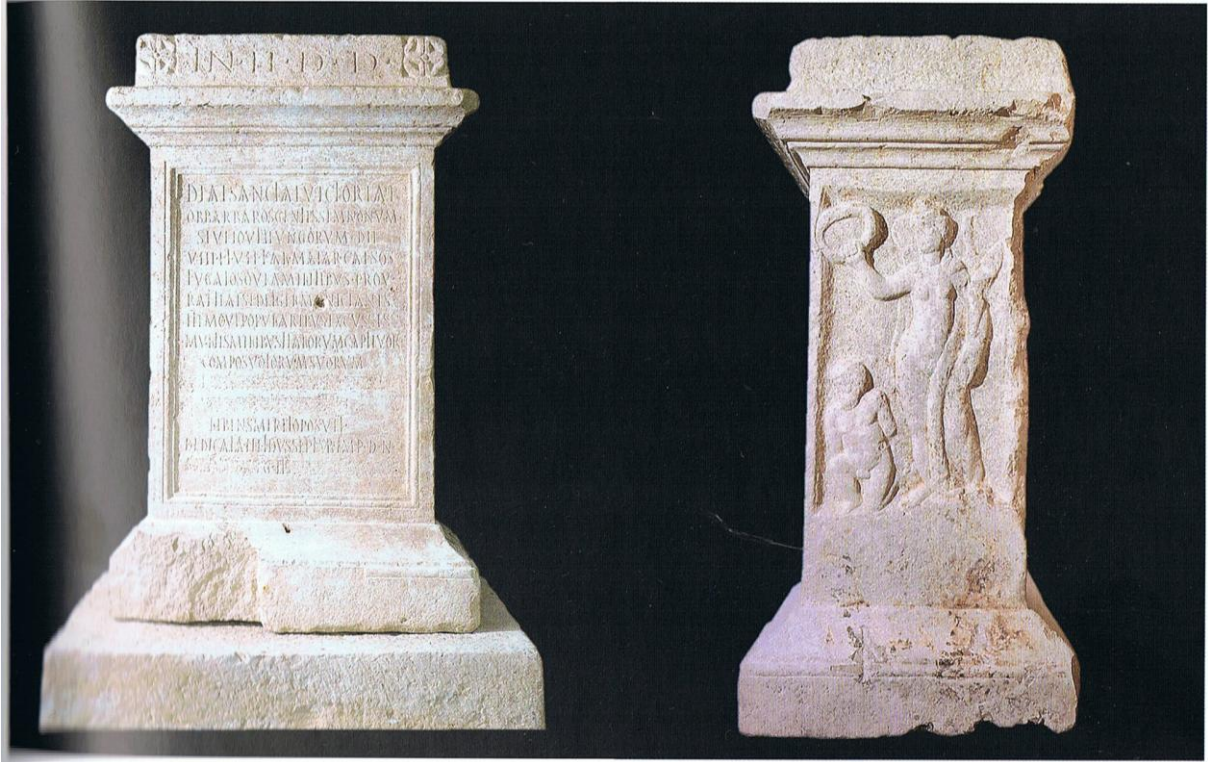


Abb. 6: Augsburger Siegesaltar aus dem Jahr 260 (Wamser 2000, 77 Abb. 57.)



Deo |
 Mercurio |
 Ibiomarius |
 Perpetu(u)s |
 v(otum) s(olvit) l(ibens) l(aetus) m(erito)

Abb. 7: Weihaltar für Merkur aus Ziegetsdorf bei Regensburg aus dem 3. Jh. (Wagner 1958, 105, 242, Taf. 23.)



Abb. 8: Legionärshelm des 1. Jhs. mit Besitzerinschrift aus Burlafingen (Reuter/Scholz 2005, 39 Abb. 70.)

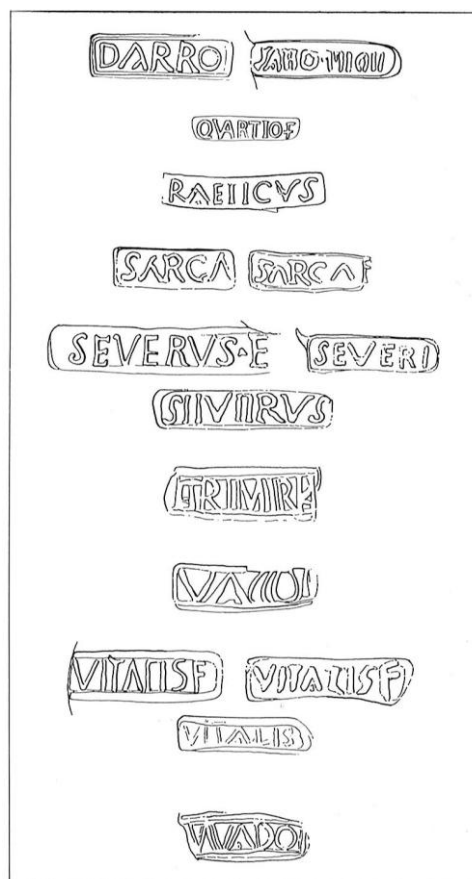


Abb. 9: Töpferstempel aus raetischen Reibschalen aus den Manufakturen in Schwabmünchen (RiB, 513 Abb. 212.)

